



## Příloha krojového řádu č. 1

### ➤ Základní součásti kroje

#### Základní košile

<b>Kategorie:</b>	<b>skauti / ky</b>	<b>vodní skauti /ky</b>
<b>Barva:</b>	běžová	tmavomodrá



**Materiál:** Vyrábí se buď ve 100% bavlně, nebo ze směsi PES / bavlna.

**Popis:** Košile jednotného střihu pro muže i ženy. Zadní díl s rovným sedlem, do sedla všité poutko na protizáhybu. Přední díl má rovné sedlo, dvě nakládané kapsy s protizáhybem, nad kapsou patka všitá do sedla zapínaná na knoflík. Límeček klasický košilový se stojáčkem. Rukáv dlouhý s manžetou na knoflík a s rozparkem, možno ohrnout na krátký rukáv připnutý poutkem na knoflík. Levá kapsa – prošití levé strany protizáhybu tak, aby vznikla dělená kapsa. Na obou ramenech tunýlek na šňůrky.

Je možná varianta košile s krátkým rukávem.

**Označení:** V zadní části je pod poutkem vyšit znak Junáka a v průkrčníku je umístěna látková visačka, která obsahuje nápis „Schválená krojová součást Junáka“ a znak organizace.

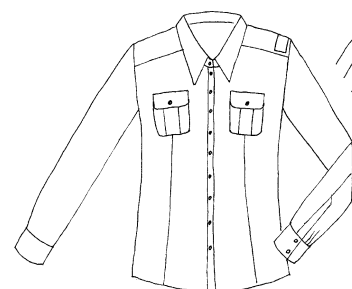
**Způsob nošení:** Košili lze nosit jak v kalhotách / sukni apod., tak i volně navenek.

#### Halenka

<b>Kategorie:</b>	<b>skautky / činovnice</b>	<b>skautky / činovnice vodní</b>
<b>Barva:</b>	běžová	tmavomodrá

**Materiál:** Vyrábí se buď v 100% bavlně, nebo ze směsi PES / bavlna.

**Popis:** Košilová halenka pro ženy a dívky princesového střihu. Rukáv dlouhý s manžetou na knoflík a s rozparkem nebo krátký rukáv s manžetou. Na zadním díle tvarovací záševky. Knoflíky v barvě halenky.



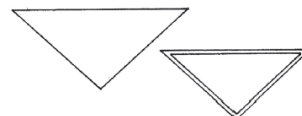
**Označení:** V zadní části je pod poutkem vyšit znak Junáka a v průkrčníku je umístěna látková visačka, která obsahuje nápis „Schválená krojová součást Junáka“ a znak organizace.

**Způsob nošení:** Halenka se zpravidla nosí volně na sukni / kalhotách apod.



## Základní šátek

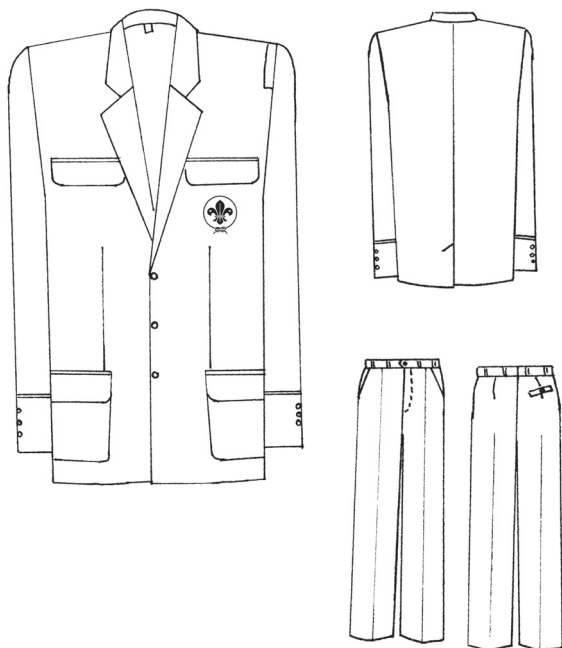
<b>Kategorie:</b>	vlčata / světlušky	skauti / ky	vodní skauti / ky	absolventi / ky LŠ
<b>Barva:</b>	žlutá	hnědá	světle modrá	šedá
<b>Materiál:</b>	Vyrábí se buď v 100% bavlně, nebo z PES.			
<b>Popis:</b>	Šátek má tvar rovnoramenného trojúhelníku. Velikost přepony – pro děti 90 / 110 cm, pro dospělé 110cm (možno i více). Výchovné jednotky mohou mít základní šátek s barevným lemováním v libovolné barvě. Absolventi VLK a MLK mohou mít šedý šátek s barevným lemováním odpovídajícím příslušné základní barvě skautského šátku (hnědá, žlutá či modrá). Šíře lemu po obvodu šátku je cca 1,5 cm.			
<b>Označení:</b>	Není provedeno.			
<b>Způsob nošení:</b>	Šátek lze nosit jak na límci, tak i pod límcem. Činovnice/i mohou též nosit místo šátku vázanku v barvě šátku.			



# Příležitostné součásti kroje

## Slavnostní oblek pro činovníky

<b>Kategorie:</b>	<b>činovníci</b>	<b>vodní činovníci</b>
<b>Barva:</b>	běžový s černomodrým prýmkem	černomodrý s běžovým prýmkem



### materiál

Vyrábí se z klasické šatovky.

### popis

Slavnostní oblek pro činovníky je složen z klasických pánských kalhot a saka. Nohavice u kalhot jsou mírně zúžené s všitým bočním prýmkem kontrastní barvy. Jednořadé sako zapínané na tři knoflíky v barvě obleku (vodní se zlatými knoflíky s kotvou), obdobné menší knoflíky jsou na rukávech pod prýmkem opět kontrastní barvy. Sako má na každém předním díle nakládanou kapsu s patkou. Na hrudi jsou umístěny kapsové patky a z levé vede k levému ramennímu tunýlku bílá (u vodních skautů zlatá) šňůrka. Pod levou patkou je vyšitý znak WOSM v bílé barvě.

### označení

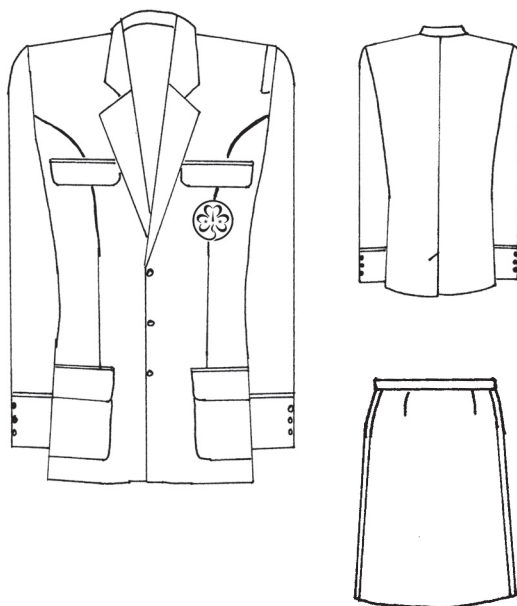
V průkrčníku saka a v pase kalhot je umístěna látková visačka, která obsahuje nápis „Schválená krojová součást Junáka“ a znak organizace.

### způsob nošení

Oblek se zpravidla nosí při slavnostních příležitostech a společenských událostech s bílou košilí (vodní skauti s jemným bílomodrým proužkem) a skautskou vázankou.

## Slavnostní oblek pro činovnice

<b>Kategorie:</b>	<b>činovnice</b>	<b>vodní činovnice</b>
<b>Barva:</b>	běžový s černomodrým prýmkem	černomodrý s běžovým prýmkem



### materiál

Vyrábí se z klasické šatovky.

### popis

Slavnostní kostým pro činovnice je složen z klasické dámské sukně a saka. Sukně je úzká, vzadu s rozparkem a s všitým bočním prýmkem kontrastní barvy. Jednořadé sako princesového střihu zapínané na tři knoflíky v barvě obleku (vodní skauti se zlatými knoflíky s kotvou), obdobné menší knoflíky jsou na rukávech pod prýmkem opět kontrastní barvy. Sako má na každém předním díle nakládanou kapsu s patkou. Na hrudi jsou umístěny kapsové patky a z levé vede k levému ramennímu tunýlku bílá (u vodních zlatá) šňůrka. Pod levou patkou je vyšitý znak WAGGGS v bílé barvě.

### označení

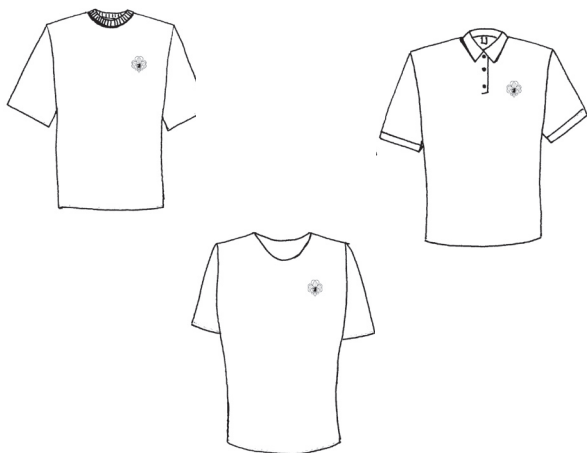
V průkrčníku a v pase sukně je umístěna látková visačka, která obsahuje nápis „Schválená krojová součást Junáka“ a znak organizace.

### způsob nošení

Kostým se zpravidla nosí při slavnostních příležitostech a společenských událostech s bílou halenkou. Je možné nosit na saku i dámský společenský skautský šátek.

## Krojové triko

<b>Kategorie:</b>	skauti/ky	vodní skauti/ky
<b>Barva:</b>	běžová	tmavomodrá



### materiál

Vyrábí se ze 100% bavlněného úpletu, případně směsi (např. s Lycrou).

### popis

Triko základního střihu pro muže či ženy s krátkým rukávem a vyšitým natištěným znakem organizace. Triko prvního typu je jednoduché s hladce zapraveným průkrčníkem (nebo s úpletem). Triko druhého typu je polokošile s límečkem.

### označení

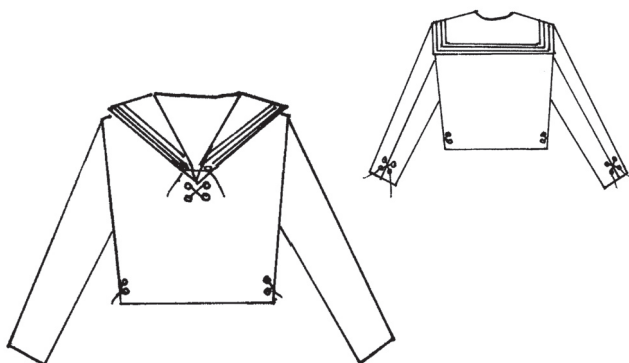
Vyšitý / natištěný znak organizace.

### způsob nošení

Triko lze nosit jak v kalhotách / sukni apod., tak i volně navenek.

## Slavnostní vodácká blůza

<b>Kategorie:</b>	skauti/ky
<b>Barva:</b>	tmavomodrá



### materiál

Vyrábí se buď ve 100% bavlně, nebo ze směsi PES/bavlna.

### popis

Námořnická blůza s dlouhými rukávy s manžetou na knoflík či bílou šňůrkou, bez sedla, u výstřihu rozšířená se stahovací bílou šňůrkou, vzadu námořnický límeček se třemi modrými a bílými pruhy. Blůza má boční rozparky s bílou šňůrkou, je bez kapes a bez vycpávek.

### označení

Není provedeno.

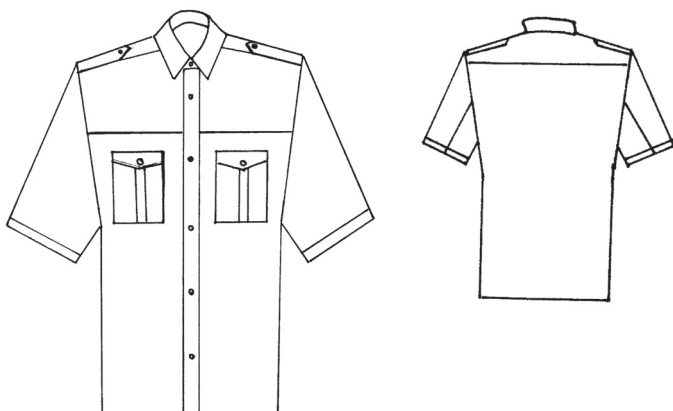
### způsob nošení

Blůza se zpravidla nosí volně na sukni / kalhotách apod.

---

## Letní vodácká košile

<b>Kategorie:</b>	<b>vodní činovníci/ice</b>
<b>Barva:</b>	bílá



### **materiál**

Vyrábí se buď ve 100% bavlně, nebo ze směsi PES/bavlna.

### **popis**

Košile společenská s krátkým či dlouhým rukávem, s kapsičkami na obou stranách a nárameníky.

### **označení**

Není provedeno.

### **způsob nošení**

Nosí se vždy s připínacími nárameníky a pokrývkou hlavy, s modrou kravatou nebo rozhalenkou, k dlouhým nebo krátkým kalhotám.

---

## Příležitostný šátek

### **barva**

Libovolná, kromě barvy šátků základních.

### **materiál**

Vyrábí se buď ve 100% bavlně, nebo z PES.

### **popis**

Příležitostný šátek je obdobný jako šátek základní, také s možností lemování. Členům kmene dospělých se doporučuje nosit příležitostně tmavomodrý šátek s bíločerveným lemováním odvěsen.

### **označení**

Není provedeno.

### **způsob nošení**

Příležitostný šátek lze nosit po dobu konání akce.

---

## Doplňkové součásti kroje

Doplňkové součásti kroje lze různě vhodně kombinovat se základními a příležitostnými krojovými součástmi.

- Pánské / chlapecké kalhoty, bermudy, kraťasy - doporučené jsou jednobarevné tmavé barvy.
- Dámské / dívčí kalhoty, kraťasy, sukně - doporučené jsou jednobarevné tmavé barvy.
- Kožený nebo kurtový opasek zelené nebo bílé barvy doplněný skautskou sponou.
- Pokrývky hlavy - klobouk, baret, lodička, baseballka, bonbónek, vodácká placka, brigadýrka, klobouček.
- Vodácké modrobílé pruhované tričko